

# 高槻支援 P T A 防災マニュアル

## ◎大規模地震（震度5弱以上）発生の場合

以下の方法で、学校から連絡があります。

（保護者からの問い合わせ等は、極力お控えください。）

① すぐメール

② 学校のホームページ

(<http://www.osaka-c.ed.jp/takatsuki-y/>)

③ 学校・職員の携帯電話

④ 学校の固定電話

災害に関する情報は…

おおさか防災ネット (<http://www.osaka-bousai.net/pref/index.html>)

## 大阪府立高槻支援学校

〒569-0814 大阪府高槻市富田町1丁目33番17号

TEL 072-696-2836

FAX 072-693-4363

URL <http://www.osaka-c.ed.jp/takatsuki-y/>

## はじめに

大きな地震は、いつ起こるかわかりません。また、台風は毎年やってきます。

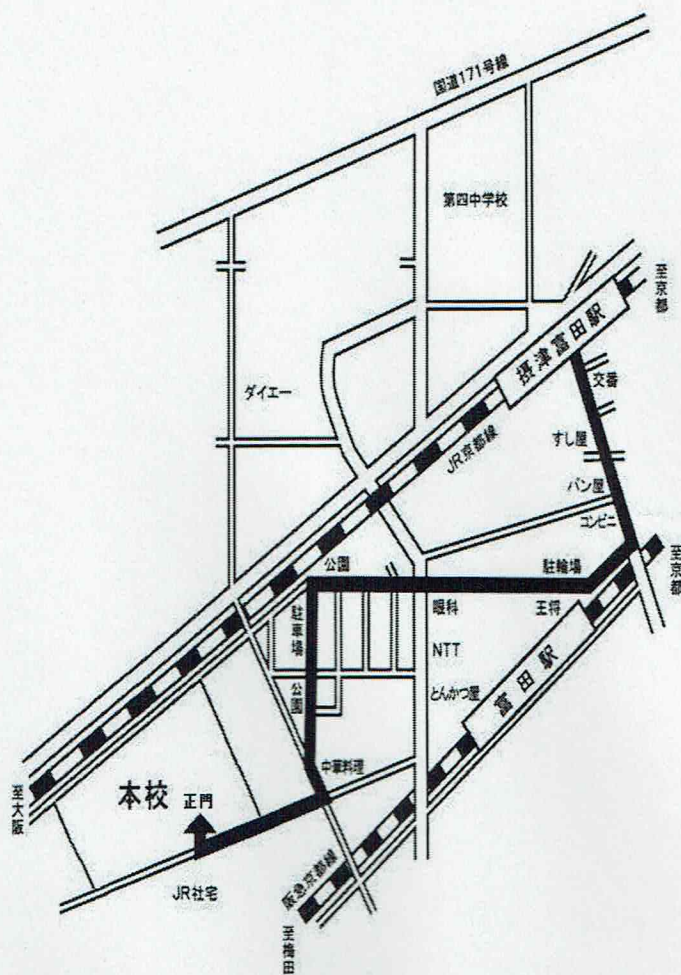
学校では、児童生徒とともに避難訓練や防災学習を行っています。大規模災害の際は、保護者との連絡・協力がより必要です。いざという時には、このマニュアルを活用してください。

なお、実際にはさまざまな事態が発生し、臨機応変の対応が必要となると思います。その際にも、ご理解ご協力をお願いいたします。

平成 29 年 3 月 高槻支援学校 P T A

## 学校周辺地図

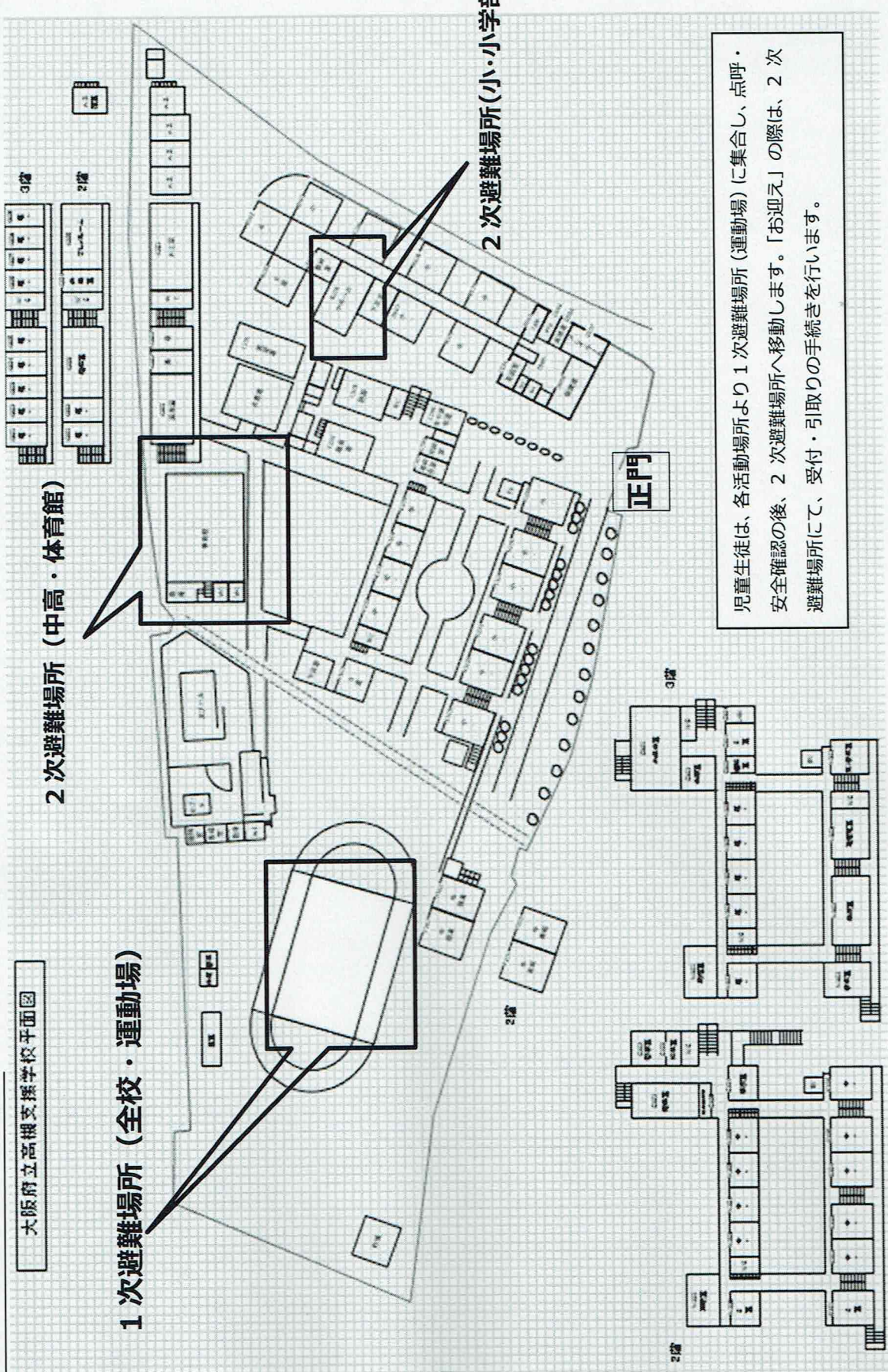
(周辺は大変道が狭くなっています。校内の駐車スペースも用意できません。自家用車で来校の際は、通行にご注意ください。)





# 校舎配置図・避難経路（予定）

大阪府立高槻支援学校平面図



1 次避難場所（全校・運動場）

2 次避難場所（中高・体育館）

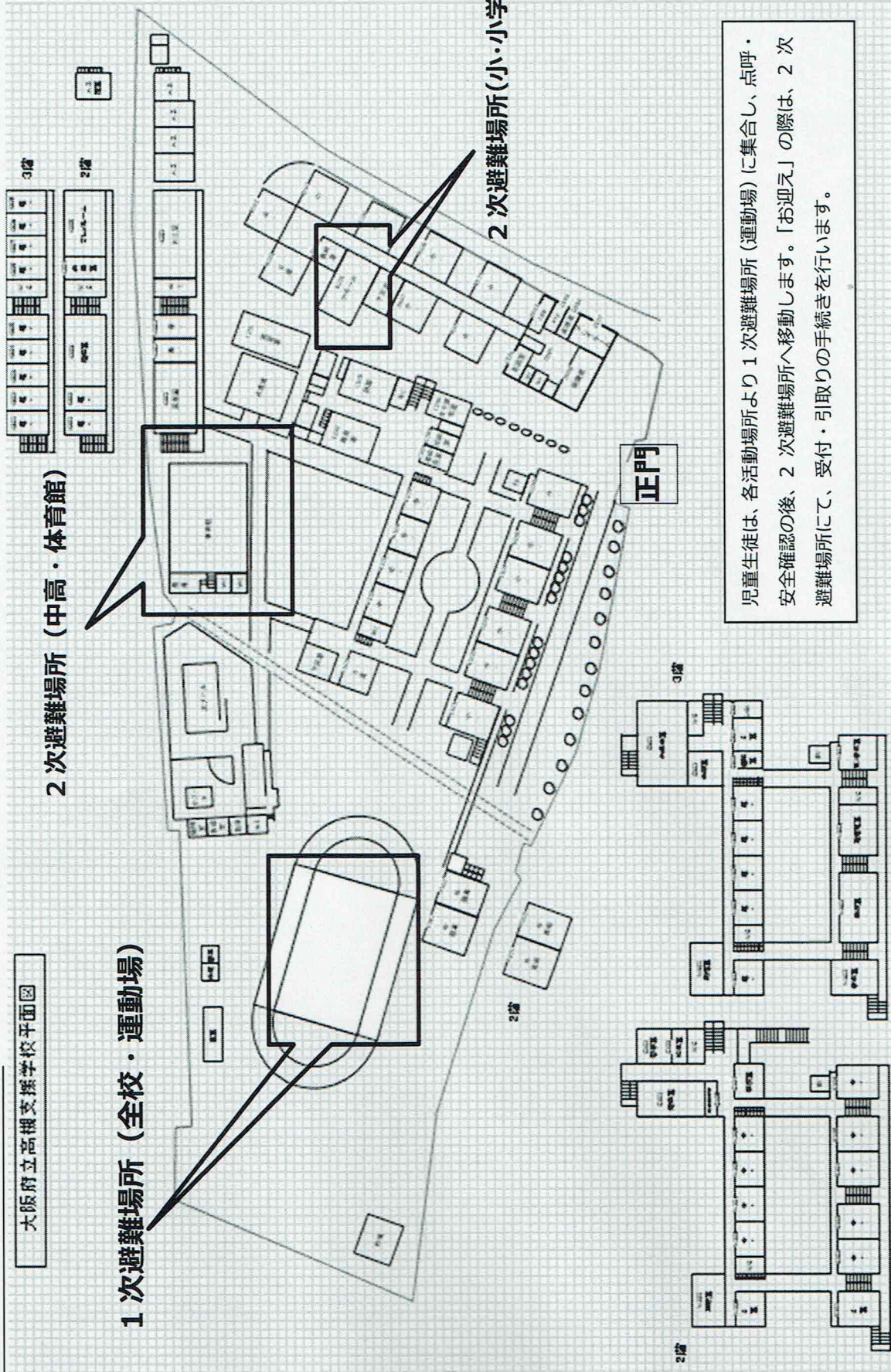
2 次避難場所（小・小学部ホール）

正門

児童生徒は、各活動場所より 1 次避難場所（運動場）に集合し、点呼・安全確認の後、2 次避難場所へ移動します。「お迎え」の際は、2 次避難場所にて、受付・引取りの手続きを行います。



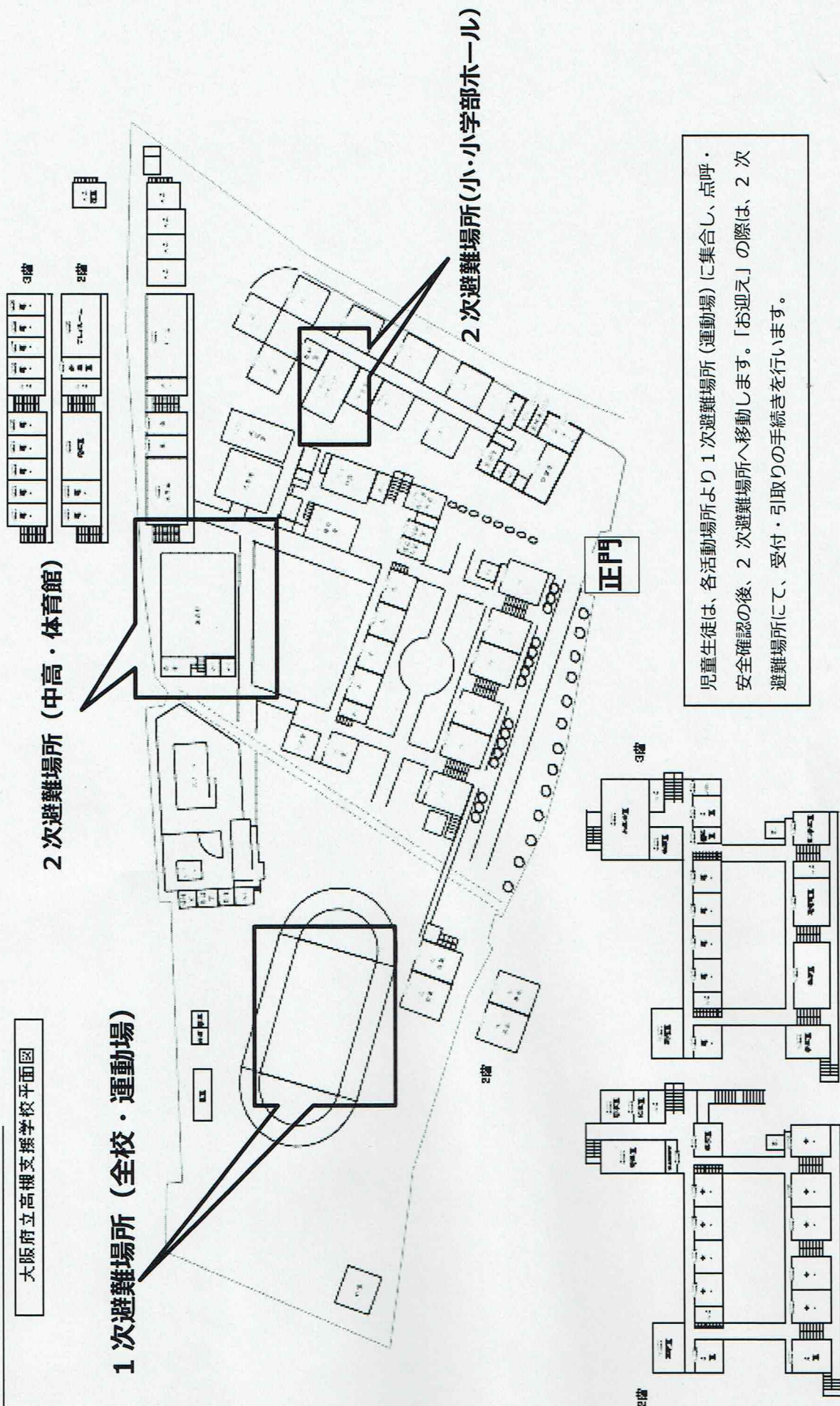
# 校舎配置図・避難経路（予定）





# 校舎配置図・避難経路（予定）

大阪府立高槻支援学校平面図



児童生徒は、各活動場所より1次避難場所（運動場）に集合し、点呼・安全確認の後、2次避難場所へ移動します。「お迎え」の際は、2次避難場所にて、受付・引取りの手続きを行います。

# 大きな地震（震度5弱以上）が起きたら

☆震度5弱～5強の時は、「お迎え」の必要について、学校からご連絡します。

☆震度6弱以上の時は、連絡の有無にかかわらず、学校に「お迎え」をお願いします。  
す。（メール通信、電話連絡が困難な場合を想定しています。）

☆保護者からの問い合わせ等は、極力お控えください。

## 1、朝学校に行く前に地震！

◎各ご家庭にて、安全確保につとめてください。

必要に応じて、安全な場所に避難し、学校からの連絡をお待ちください。

以下の方法で、学校から連絡があります。

（学校へのお電話は、緊急の場合のみにしてください。）

① **すぐメール**

② **学校のホームページ**

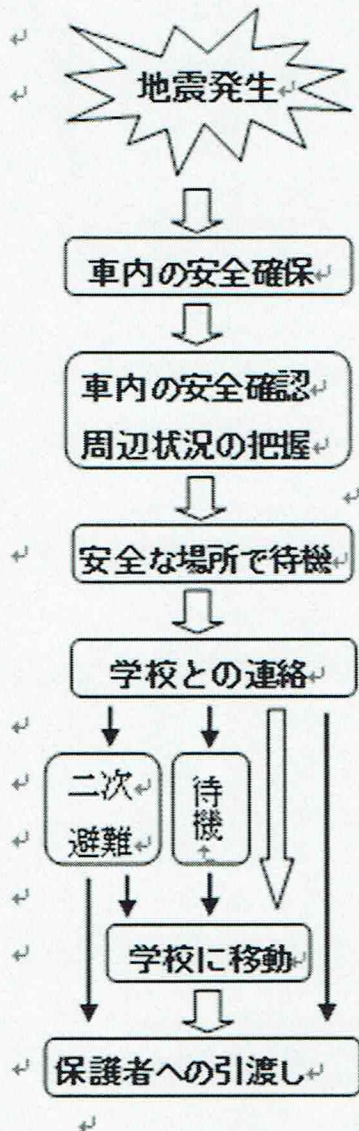
(<http://www.osaka-c.ed.jp/takatsuki-y/>)

③ **学校・職員の携帯電話**

④ **学校の固定電話**



## 2、登下校中に地震！



### スクールバスの場合

・バス停で待っている時はバスを待たずに、児童生徒・保護者は避難。学校からの連絡をお待ちください。

・バス運行中の被災では、車内車外の安全確認後、可能ならできるだけバスは学校へ戻ります（被災状況・学校の指示によって対応）。

・バスは学校と連絡を取り合い、指示を受けます。保護者へは、すぐメール、電話で連絡をします。

（原則、児童生徒の引渡しは学校ですが、状況によりバス停や避難待機場所での直接引き渡しが適当である場合もあるため）

### \* 自主通学の場合

- ・各家庭で決めた通学途中での避難場所へ避難（あらかじめ、避難場所をご確認ください）
- ・生徒と家庭で直接連絡を取り合い、安全確保につとめてください。
- ・学校からの連絡（すぐメール、電話連絡等）をお待ちください。

### \* 送迎通学の場合

- ・保護者の判断で避難してください。
- ・学校からの連絡（すぐメール、電話連絡等）をお待ちください。

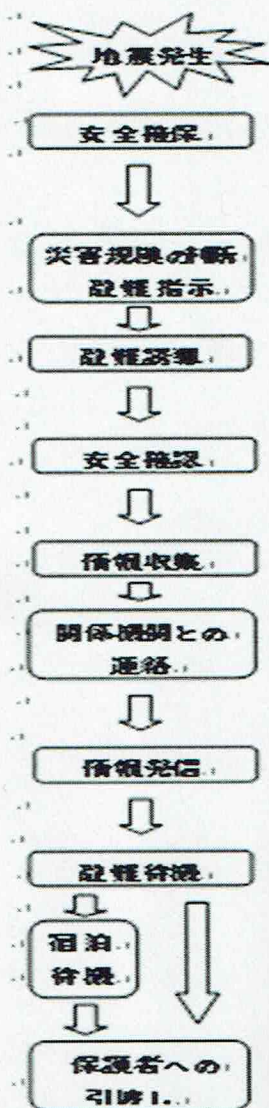
### 3. 学校にいる時に地震！

☆震度5弱～5強の時は、「お迎え」の必要について、学校からご連絡します。

☆震度6弱以上の時は、連絡の有無にかかわらず、学校に「お迎え」をお願いします。  
ます。(メール通信、電話連絡が困難な場合を想定しています。)

☆保護者からの問い合わせ等は、極力お控えください。

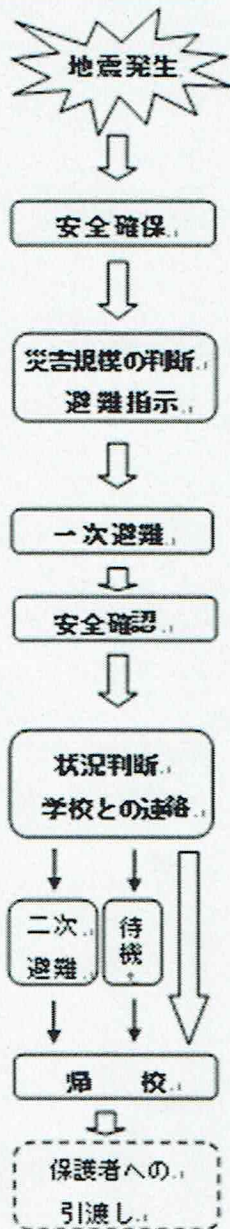
#### \*校内活動中



1. 各教室で教員が児童・生徒の安全確保
  - ・ 机の下にもぐる ・ あわてて外へ飛び出さない
  - ・ 窓、扉を開けて避難路の確保 ・ 火を消す
2. 避難、待機についての学校全体指示
3. 避難後の安全確認
4. 保護者への連絡 (すぐメール、電話連絡等)
5. 保護者への児童・生徒の引き渡し  
(受付にて引き渡しカード記入)



## \* 校外活動中



### 1. 教員が児童・生徒の安全確保

- ・ 机の下にもぐる ・ あわてて外へ飛び出さない
- ・ 窓、扉を開けて避難路の確保 ・ 頭部の保護

### 2. 避難経路の安全確認、一次避難

### 3. 学校との連絡

### 4. 保護者への連絡（すぐメール、電話連絡等）

（学校から連絡します。）

### 5. （学校周辺での活動の場合）原則、学校へ帰校

（遠足等の場合）近くの避難場所で二次避難

### 6. （帰校後）保護者への児童・生徒の引き渡し

\* 受付にて引き渡しカード（学校にあります）を記入。

## 台風・暴風雨などの時

午前7時現在で「暴風警報」「特別警報」（大雨・地震・津波・高潮など）が大阪府（北大阪地域）に発令されている場合は、通学バスの運行を中止するとともに、学校を臨時休業とします。



# 引き渡しについて

## ☆児童・生徒の引き渡し方法

① 受付にお越しく下さい。(受付場所は正門付近でご案内します。)

(受付(予定)は二次避難場所 小学部→ホール 中・高等部→体育館) p.3 参照

② 担当が、児童・生徒を受付まで誘導します。

③ 受付にて引き渡しカードを記入し、引き渡しとなります。 p.7 参照

災害発生時等の児童・生徒引渡しカード(記入例)						
( 小学 )部( 1 )年( 5 )組						
児童・生徒氏名( 高槻 太郎 )						
引渡し日時	○月	○○日	○時	○○分	職員名	富田 一郎
どなたが来られましたか?	迎えに来られた方のお名前				本人との関係	
	高槻 花子				母	
どちらに帰られますか?	<ul style="list-style-type: none"> <li>児童・生徒の自宅に帰る。</li> <li><input checked="" type="radio"/> 自宅近くの避難所に帰る。⇒ 避難所名( △△小学校 )</li> <li>それ以外の場所に帰る。⇒ 下欄に住所、連絡先等をお書きください</li> </ul>					
今後の予定等がわかっていればお知らせください						



## 各種情報提供先一覧

### ① おおさか防災ネット

(<http://www.osaka-bousai.net/pref/index.html>)

\* 災害にかかわる各種情報が総合的に提供されています！

### ② 警察署

・ 高槻警察署 072-672-1234

・ 茨木警察署 072-622-1234

### ③ 消防署

・ 高槻消防本部 072-676-0119

### ④ 市役所

・ 高槻市役所 072-674-7111

・ 茨木市役所 072-622-8111

## 大阪府立高槻支援学校

〒569-0814 大阪府高槻市富田町1丁目33番17号

TEL 072-696-2836

FAX 072-693-4363

URL <http://www.osaka-c.ed.jp/takatsuki-y/>



# わたしのサポートページ

(任意記入)

氏名 (ふりがな)

性別・血液型

生年月日

住所

電話番号

緊急連絡先①

緊急連絡先②

緊急連絡先③

障がいや病気の名称と特徴

のんでいる薬

アレルギー等

かかりつけ医療機関

記入日

年

月

日

**【あなたの市・町の避難所は】** (確認しておきましょう)

☆ **広域避難地**

( )

☆ **緊急避難所 (避難地)**

( )

☆ **障がい者等避難施設**

( )

**通学バスコース**

( ) **コース**

**自主通学途中での避難所**

( )