

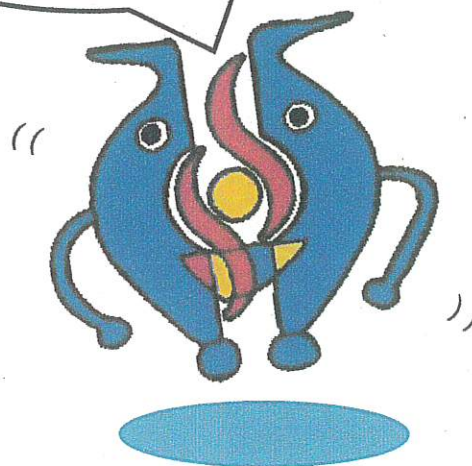
2023年2月改定
大阪府立 泉北高等支援学校

PTA のしおり

～ 活動の紹介～

このしおりで内容を事前に知って
安心して活動が
できますように。

ようこそ！
ぼく **せんぼくん** です。



せんぼくん
本校の生徒たちから生まれた
キャラクターです！

・・・はじめに・・・

1	PTA について	1
	┌ 目的／性格	
	└ 会員とは／会費	
2	組 織 図	2
3	会 議 の 種 類	4
	┌ 総 会	
	├ (1) 役員会 (2) 実行委員会	
	├ (3) 専門委員会 (4) 選出委員会	
	└ ◆会議早見表	
4	ふ た つ の 担 当	6
	┌ 1 防災対策チーム	
	└ 2 対外交流研修 ◆担当早見表	
5	役 員	8
	┌ 今年度の予定	
	└ 役 割	
6	専 門 委 員 会	10
	┌ 進 路	
	├ 今年度の予定	
	├ 進路講話／進路懇談会	
	└ 施設／作業所見学会	
	┌ 行 事	
	├ 今年度の予定	
	└ 活動した感想	
7	防災対策チームについて	16
	┌ 本校備蓄品の紹介	
	└ ◆全委員 取り組み参加表	
8	活 動 報 告 に つ い て	18

・・・おわりに・・・

はじめに

PTA って
なあに？



「アレコレやらされそうで…しんどそう」

「学校へ行く日にち多いんでしょ？」

「仕事の調整が大変だし…」

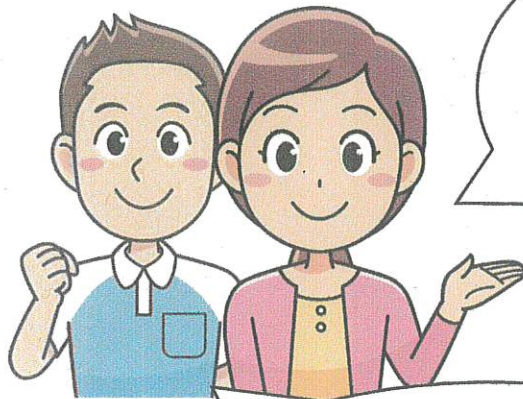
「できあがっているお母さん達の輪に入りにくいし…」

確かにそうかも知れません…

だって子どもたち同様、保護者の皆さんだって生活やお立場は様々。

無理強いするわけにはいきません。

…ですがそれでも皆さんに



PTA 活動を一緒に
しませんか？

とても大切な理由があります。

学校とはみんなで
つくり上げていくものだから

それは

みんなとは、保護者、先生、地域の人々などです。

…と声かけするのは

ご存じでしたか
PTA とは

Parents
(親)

Teachers
(先生)

Association
(組織)



保護者(P)と先生(T)と一緒に「学校作り」をする集まり(A)です



「P」が「T」を監視する
目的が PTA じゃないの？

えー！ちがうよ。
ぼくたちのために
協力し合うんだよ。



また学校が「T」だけの価値観に偏らないように「P」も介入するのです。

生徒会も同様「生徒の価値観」を学校生活に反映させる役割があります

活動してよかったこと

- 子どもの家では見ない様子を見たり聞けたりする機会がある。
- 学校に行く機会が増えるので先生が身近な存在になる。
- 他の人と知り合えるきっかけになる。
- 人間関係はじめ自分が成長する機会をもてる。
- 進路とか分からない事を聞ける。



一緒に楽しく
活動しましょう！

1 : PTA について

目的

- ・保護者 (P) と先生 (T) が協力し合い、子どもたちがのびのびと成長できる環境を作る
= 「学校作り」をしていくことです。

性格

- ・子どもの成長に関心をもって見守っていく人たちの集団です。
- ・保護者 (P) と先生 (T) が PTA を通して深く関わることで学校・家庭教育に効果をあげます。
- ・「公共的かどうか (多くの人にとって有益か) を大切な軸にしています。
- ・「非政党的、非宗教的、営利目的事業は行わない」他のいかなる団体の支配や統制や干渉を受けることはありません。

会員とは

- ・「会員」とは PTA の「目的や性格・活動のあり方」に賛同しその活動に参加していく意思を持った保護者と教職員をさします。
- ・会員は規定の (年) 会費を納めます。

※本校では特別にお申し出のない限り生徒 1 人につき保護者 1 名の加入をお願いしています。

会費

本校 PTA の会費は生徒・教職員一人あたり (年額) 2,400 円です。

ただし、新入学時 (新 1 年生) や新赴任の教職員は (年額) 4,000 円 (※1) です。

また諸事情により減額、免除することもあります。

会計年度は 4 月 1 日に始まり翌年 3 月 31 日に終わります。(ただし残金は次年度に繰り越します)

会費収集時期: 第一期は 4 月第二期は 7 月頃に窓口納入と口座引き落としがあります。

(※1) = 備蓄用の食材や水の購入のため

2：会議の種類

総会	10時～11時 集会室または体育館
開催	5月 全体でPTA活動の内容・方向性を確認決定する
参加者	全てのPTA会員（委任状を含む）
内容	前年度事業報告・前年度決算報告・会計監査報告・今年度事業計画案 今年度予算案や役員と委員紹介・その他必要に応じて出された案件などについて審議、議決します
記録	書記・会計

- (1) 役員会 9時半～ 校長室
開催：4月・5月・7月・9月・11月・12月・1月・2月
(7月・9月・12月・2月は役員会のみ。9月・12月・2月は必要時に開催)
- (2) 実行委員会 10時～ 集会室
開催：① 4月・・・新旧合同委員会（専門委員・学年担当などを決定します）
② 5月・・・活動内容を決めます。各委員会で議題を相談します。
③ 11月・・・各委員会で議題を相談します。2月模擬店の打ち合わせ。
④ 1月・・・2月模擬店の打ち合わせ。反省のまとめ。
- (3) 専門委員会 10時40分頃～12時 集会室
記録：各委員の記録係
- (4) 選出委員会 11時30分頃～ 応接室
期間：11月と1月は実行委員会当日
12月と2月は（必要に応じて）メールにて会議
参加者：1・2年生の保護者各2名と役員、関連教職員
内容：次年度「役員・委員」の選出

◆ 会議早見表

学期		月	総会 10:00~	同日開催			選出委員会 11:30~
				(1) 役員会 9:30~	(2) 実行委員会 10:00~	(3) 専門委員会 11:00~	
1	4			①		①	
	5	●		②		②	
	6						
	7			③			
	8						
2	9			●随時			
	10						
	11			④		③	●
	12			●随時			メール会議
3	1			⑤		④	●
	2			●随時			メール会議
	3						
参加者	全会員 (委任状含む)		・校長 ・教頭 ・事務長 ・首席 ・役員	・校長 ・教頭 ・事務長 ・首席 ・役員 ・全専門委員	・役員 ・全専門委員	・選出委員 ・役員 ・関連職員	
記録係	書記・会計			書記・会計	各専門委員 記録係		
報告	全会員		臨時の場合	全会員			
	<p>・総会、実行委員会開催後、本校ホームページに掲載します。</p> <p>・PTAのしおりは役員、進路、行事などの活動予定が掲載され、情報提供（報告）も兼ねています。</p> <p>追加報告が必要になった場合は各委員会から随時お知らせする予定です。</p>						

★委員長から申し出がありましたら役員会に参加可能です。

3：ふたつの担当

～進路・行事委員会から選出します～

防災対策チーム（※1）

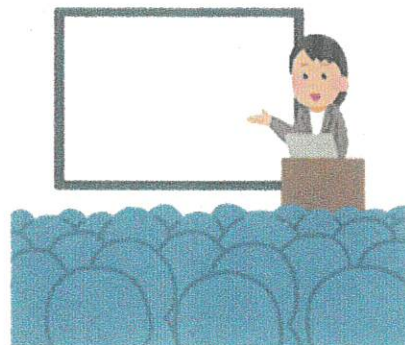
内 容：防災意識の向上に向けて、研修会などの実施、備蓄品の検討などを行う
会 議：実行委員会開催いずれかの日に集合し話し合う
構 成：進路・行事の各委員会から2～3名と先生1名
記 録：担当者を決めて先生に報告



対外交流研修（※2）

1：近知P（※3）の総会（6月頃）
2：近知Pの研修会（11月頃）
3：府支Pの研修会（1月頃）

場 所：1・2・3ともに近畿圏内（毎年度変更）
構 成：進路・行事の各委員会から2～3名以上
記 録：担当者1名 先生に報告
交通費：PTA会費より後日支出



◆ふたつの担当早見表

学期	月	実行委員会		▲別日の活動（予定）
1	4	①	防災対策チーム	
	5	②		
	6			1：対外交流研修（近知P総会）
	7			
	8			
2	9			
	10			
	11	③		2：対外交流研修（近知P研修）
	12			
3	1	④		3：対外交流研修（府支P研修）
	2			
	3			

▲別日の活動（予定）＝実行委員会の日とは別の日の活動になります。

(※1)＝防災対策チーム：13ページへ

(※2)＝対外交流研修：外部との連携を通して情報収集し本校会員に伝える

(※3)＝近知P：近畿特別支援学校知的障害教育校PTA連合協議会

(※4)＝府支援P：大阪府立支援学校PTA協議会

4： 役 員

～役員とは 会長/副会長/書記・会計/会計監査のことです～

予定

学期	月	役員会	実行	選出	会長担当の	全委員の取り組み（※2）
					対外交流研修（※1）	
1	4	①	①			
	5	②	②		府支援P「総会」	PTA総会（本校） 体育大会
	6					
	7	③			府支援P 第1回「会長交流会」	「行動にむけてのアピール」 安全巡回（※3）（役員と先生）
	8					
2	9	●随時				
	10					
	11	④	③	●	府支P 第2回「会長交流会」	
	12	●随時			対府懇談会 （会長と校長2名で参加）	
3	1	⑤	④	●	府支援P冬季研修会 府支援P 第3回「会長交流会」	
	2	●随時				作品展（模擬店）
	3					卒業式（会長・副会長のみ）

（※1） = 会長担当の対外交流研修：外部との連携を通して情報収集し本校会員に伝える。
「対府懇談会・府支P冬季研修会」以外は会長1名のみが参加します。
交通費はPTAより後日支給されます。

（※2） = 全委員の取り組み：15ページへ

（※3） = 「行動に向けてのアピール」安全巡回：安全のアドバイスをするため校内を見回り点検します。役員会が始まる前の9：00～9：30の間。毎年実施。

役員の働き



各関係先との「窓口」になって
「活動を円滑にする工夫や改善」をしてくれるんだって！

役員		
会長 (1名)	<ul style="list-style-type: none"> ・ 2年生の保護者が担当 ・ 役員全体の意見の提案やとりまとめ役 ・ 対外交流研修（府支援Pの総会、研修、会長交流会）を通して情報収集と提供などを行う。 	役員は進路と行事委員会それぞれ在籍し、役員会議の内容伝達や支援を行います。
副会長 (2名)	<ul style="list-style-type: none"> ・ 2年生の保護者が担当 ・ 「実行委員会」の運営を首席の先生と共にする。 ・ 会長の補佐役 	
書記・会計 (5名)	<ul style="list-style-type: none"> ・ 1年生の保護者2名と事務長、首席が担当 ・ 会計管理をします。（事務担当と共に） ・ 役員会と実行委員会を記録します。 	
会計監査 (2名)	<ul style="list-style-type: none"> ・ 2年生の保護者と事務長が担当 ・ 年1回以上、会計処理と活動内容の監査を行います。 ・ 「年度初めの総会」で監査結果の報告を行います。 	

全知P＝「全国特別支援学校知的障害教育校PTA連合会」

全国規模の団体です。

開催場所が遠方の場合が多く、不参加になりがちですが開催内容はホームページで報告されています。

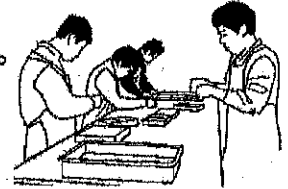
年に1度、広報誌「明日を拓く」を配布しています。



5：専門委員会

進 路

施設作業所見学会（※1）の企画運営と見学報告集の作成（※2）など。



予定

学期	月	実行	見学 実施	進路	全委員の取り組み（※3）
1	4	①			
	5	②		見学先決定と報告作成の 担当決め	PTA総会（本校）
	6				
	7		●		
2	8				
	9		●		
	10		●		
	11	④	●	見学の振り返り 段取り確認 報告作成の流れ確認	「PTAのしおり」協力（必要時） 発表会の手伝い（必要時）
	12		●		
3	1	④		次年度への引継ぎ資料の作成 報告レポートの確認	
	2				作品展（模擬店）
	3			堺市福祉事業所合同見学会の 受付など	

（※1）＝施設作業所見学会：9ページへ

（※2）＝見学報告集の作成：見学後の報告書

（※3）＝全委員の取り組み：15ページへ

施設・作業所見学会

◆現地集合解散です

- ・全会員に見学先のアンケート、または委員会で見学先を決定します。
- ・見学時間は1時間30分程度です。職員の方への質問タイムもあります。

これまでの見学先



現地訪問することで環境や雰囲気など
感じるものがたくさんあります。堺市だ
けでも100以上の作業所がありますが、
見学会では数カ所に絞られます。

見学会の体験が個々人の見学の
きっかけになればと思っています。



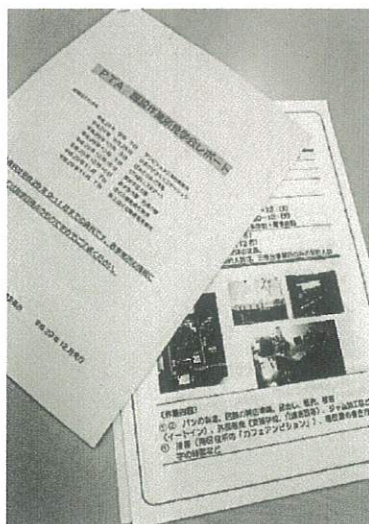
活動した感想

堺市内、周囲の地域にはたくさんの作業所があります。

どこの作業所を見学するか
進路の各委員の意見も加えて見学先を決めていました。

見学場所を決定する心がけ

- ・一部の地域の見学に偏らないよう、通所可能な範囲にわたるようにしました。
- ・子どもたちの状況に応じた、「就労移行」「就労A型」「就労B型」「生活介護」「入所施設」「自立訓練」それぞれの事業を見学できるように努めました。



いろいろ
考えてくれて
ありがとう！



進路委員会に入ってよかったこと



★見学先を決める際いろいろ考えながら話し合いました。そのおかげで進路について少し詳しく知れました。

★学年を超えて話しをする機会があつてうれしかった。

★「進路」を難しく考えていたけれど、委員会のおかげでよくわかりました。

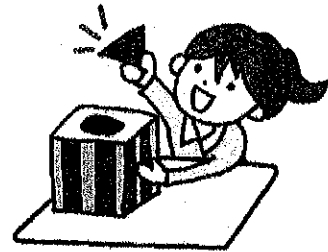
★活動が同時に自分の勉強になりました。

★「進路委員」になって子どもの将来の視野もですが、自分自身の視野も広がりました。

行 事

体育大会(※1)作品展(※2)と模擬店(※3)の開催

予定



学期	月	実行	行 事	全委員の取り組み (※4)
1	4	①	・体育大会参加賞の準備、配布 PTA競技について検討	
	5	②	・体育大会のPTA競技の打ち合わせなど ・作品展での模擬店の内容検討・決定	PTA総会 (本校) 体育大会
	6			
	7			
	8			
2	9			
	10			
	11	③	・模擬店購入物品決定・発注	「PTAのしおり」協力 (必要時) 発表会の手伝い (必要時)
	12			
3	1	④	・模擬店の準備と打ち合わせ ・次年度への引継ぎ資料の確認	
	2		・模擬店を運営する	作品展 (模擬店)
	3			

(※1) = 体育大会：PTA 競技 (玉入れ) のお手伝い。

(※2) = 作品展：美術や職業など授業で制作した全生徒の作品が校内に展示される。

(※3) = 模擬店：作品展でジュース販売、お楽しみくじなど PTA 主催で開催する。

(※4) = 全委員の取り組み：15 ページへ

活動した感想

先生方と保護者が協力して
子どもたちの学校行事を盛り上げていける！

行事委員会に入ってよかったこと

- ★主な活動は、体育大会の PTA 種目と PTA 模擬店だけなのであっという間に終わった感じです。
- ★委員会は回数が少ないので、負担がなくて良かったです。
- ★子供たちの学校での様子が間近で見られて良かったです。
- ★PTA 模擬店では、子供たちが買い物に来てくれて喜んでる姿を見ることができました。
- ★いろいろ忙しさはありますが、みんなで活動する楽しさとやりがいはい行事委員ならではの楽しみです。

やりがい
ありますよ～！



チケット売り場



買い物体験が
できるよ！



6：防災対策チームについて

近年に起こるとされている大地震に対して

心強いなあ

防災の意識向上と具体的な取り組みを進めていきます



活動予定

月	実行		月	実行	
4	①	メンバー決定	10		
5	②	作業の確認 活動案づくり	11	③	備蓄品の紹介
6			12		
7			1	④	講演会の実施 避難訓練での引き継ぎを練習
8			2		備蓄品の検討
9			3		

これまでの活動内容【防災に関する講和より】

●東日本大震災の体験

吉川裕子氏

避難訓練をしていても「いざ」となると行動できなかったこと、自身の運営していた保育所で迎えに来た保護者と子どもの引継ぎの時、正しい情報が得られなかったために津波によって命を失ってしまったこと、「自分がなぜ助かったのか」と責める方や「情報が早く伝わっていたら放射能から逃れられた」方が多くいたこと、また大阪で避難生活していて「いわれなき差別」にあうことがあったことなどを東北弁の暖かい語り口でお伝えいただきました。改めて「地域（近隣）とのつながりの大切さ」を知りました。

●防災に関するアドバイス ー防災士としての立場から

大槻由美氏（NPO法人とれじゃーボックス理事長）

- ・「南海トラフ巨大地震」では堺市で震度6弱、堺市堺区・西区で最大5メートルの津波が地震発生から100分ほどで到達すると想定されている。
- ・水は1人1日3ℓ（7日分備蓄）や水が使えない際のトイレ対策が必要である。
- ・「公助」（役所や消防などが助け）より「自助」（自分で自分の命・財産を守る）や「共助」（地域で助け合い地域全体を守る）が大切である。地域の中で、安全な場所を知っておく。地域（自治会など）とのつながりを大事にする。
- ・薬の備蓄と服用方法を誰もがわかりやすいようにしておく準備も必要だ。

などのお話をいただきました。

講演会に参加された方の感想

知れて
よかった！



- ・何をどのくらい準備しておけばよいのか、わからなかったので水なら1人何リットル、また、おすすめの商品を紹介していただき、とても分かりやすかったです。
- ・親と子供が離れているときに地震が起きた場合に備えてデイサービスのスタッフさんとも話し合っておくことが大切だと思いました。
- ・今回のお話で今後いつ災害が起きてもいいように、心構えができました。

本校備蓄品の紹介

対策チームで検討し学校で用意したもの、堺市から用意いただいたもの
ライオンズクラブ様、化学繊維振興会様から寄付していただいたものがあります。

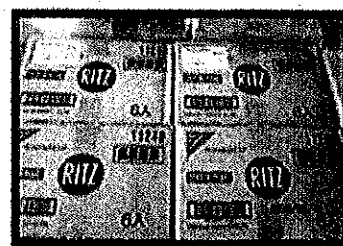
水	アルファ米	缶入りパン	クラッカー
毛布	アルミシート等	AED	ヘルメット
手回しラジオ	発電機	ガスコンロ	カセットガス
カイロ	簡易トイレ	LED電灯	アルミホイール
汚物処理袋	電工ドラム	ラップ	スプーン・箸
紙コップ・紙皿	保健関連用品		



手回しラジオ



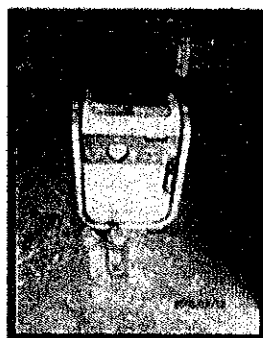
ペットボトル水



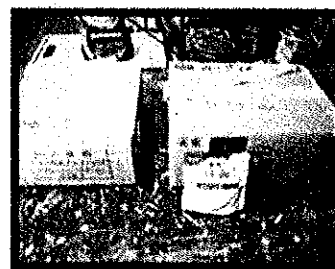
クラッカー



カセットコンロ



発電機



アルファ米

7：その他

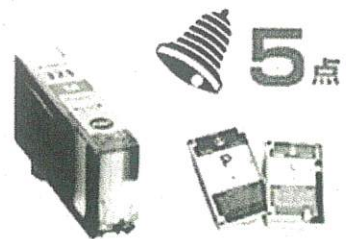
◆全委員 取り組み参加表

月	内 容	詳 細	担 当
5	体育大会	協議中の準備や飲料の配布、ハチマキ配布回収	行事
11	学習発表会 手伝い	協力が必要な場合のみ学校から依頼されます	
	PTAのしおり 協力	各委員会の予定や活動内容等の更新必要時のみ	
2	模擬店	受付、くじ引き、飲料販売など	行事

随時 回収中です！

インクカートリッジ

- ・キャノン、エプソン、ブラザー製品
- ・リサイクルの関係上「純正品」のみ回収しています



使用済みインクカートリッジ

ベルマーク



たまったら連絡帳経
由で、いつでも受け
付けています！



— 経 緯 —

- 2016年
- ・「PTAのしおり」作成。
- 以下、次年度へ向けて議決
- ・実行委員会が10回から5回開催。
 - ・5つの委員会から「交流研修」「バルマーク」をなくし「進路」「行事」「広報」の3つになる。
 - ・「対外交流研修」とし校外へは分担して出席。
- 2017年
- ・「PTAのしおり」配布。
 - ・「PTAのしおり」改訂。(2月)
- 以下、次年度へ向けて議決
- ・「PTAのしおり」「活動報告を」ホームページに掲載。(3学期)
 - ・「広報」休止。委員会が「進路」と「行事」の2つになる。
- 2018年
- ・新1年生のみ「PTAのしおり」を冊子にして配布。

「PTAのしおり」更新については変更があったときなど必要時に行います

おわりに

－「PTAのしおり」を作った理由－

本校は在籍年数が3年と少なく、役員・委員はほぼ毎年度変わります。内容を分かりやすくすることで活動しやすい環境を…と思い「PTAのしおり」を作りました。

また昨今、家庭事情の多様化（仕事・育児・介護…など）に伴って、今の時代にあった形にすることで負担を軽くし、同時にそれが活動の活発化&達成感の喜びへ繋がればと願いも込めています。

－できる人が できる時に できることをする－

大人たちが笑顔であったかい関係をつくることは
きっと子どもたちに伝わります
お互い助け合って活動していきましょう



読んでくれて
ありがとう！



〒590-0132 堺市南区原山台2丁6番
Tel 072-298-2111
Fax 072-291-7953