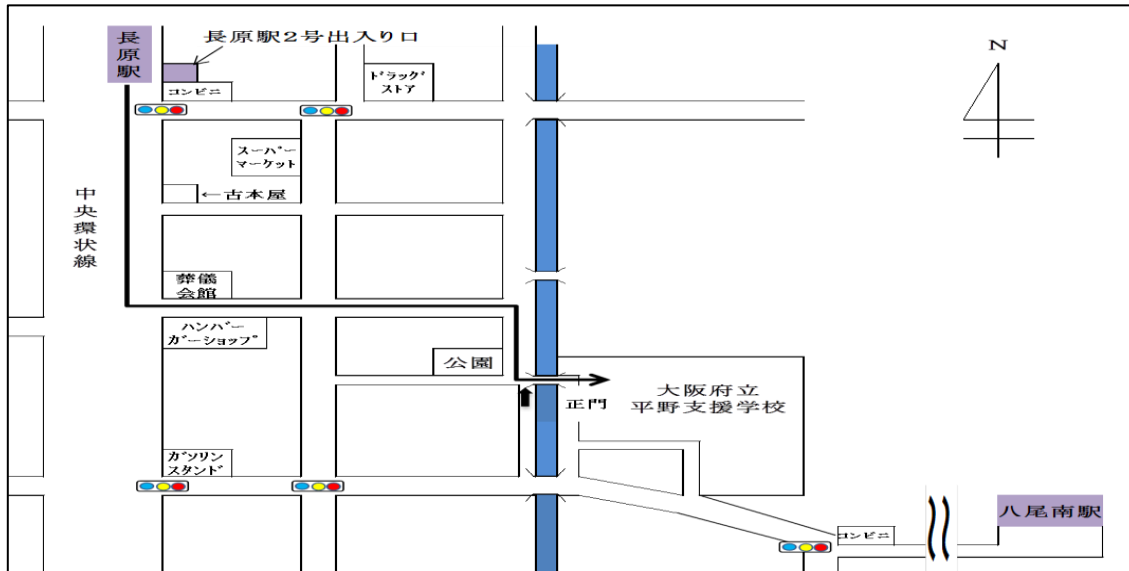


令和5年度

# 学 校 要 覧



## 校 歌

- 一、朝日にきらめく 大和川  
笑顔であいさつ おはようと  
小さな手と手が つぶらな瞳が  
今日も楽しく 語り合おう  
ぼくたち わたしたち  
平野の 明るい仲間
- 二、生駒のやまなみ 見わたして  
元気に進もう どこまでも  
心とからだを きたえよう  
今日もみんなが 励みあう  
ぼくたち わたしたち  
平野の 元気な仲間
- 三、ひこうき雲が のびゆくように  
大空高く 夢いだき  
勇気をもって たくましく  
今日から明日へと 生きぬこう  
ぼくたち わたしたち  
平野の 強い仲間

大阪府立平野支援学校

〒547-0014 大阪市平野区长吉川辺 3-4-115

TEL.(06)6707-6731・6751/FAX.(06)6709-2339

(Osaka Metro [旧大阪市営地下鉄] 谷町線 長原駅下車 南東へ700m)

# ごあいさつ

校長 川村 典子

本校は、昭和 58 年（1983 年）に大阪市立では 8 番目の養護学校である大阪市立平野養護学校として開校しました。平成 21 年（2009 年）に大阪市立平野特別支援学校と名称変更、平成 28 年（2016 年）に大阪府に移管され、現在に至ります。小学部、中学部、高等部の 3 学部があり、肢体不自由障がいのある児童生徒が通学する支援学校です。

本校では、一人ひとりの児童生徒に応じた丁寧な指導・支援を基本に、高等部卒業後の生活を見据えたライフキャリア（生きる力）に重点をおいた教育について、実践・研究を推進しています。その一環として、「令和 4 年度学校経営推進費」を受け、3 か年事業で「音楽療法の授業への導入」に取り組んでいるところです。そして、この取り組みを地域支援にも反映し、地域のセンター校として支援教育の充実に貢献してまいりたい所存です。

今後も本校へのご指導とご支援を、どうぞよろしくお願いいたします。

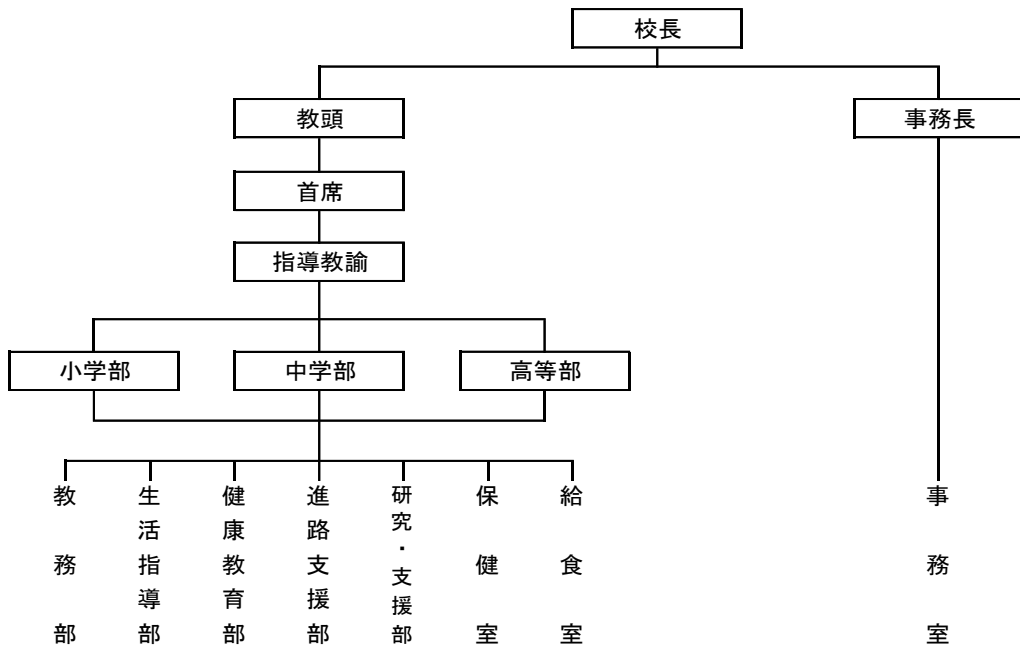
## 1. 学校教育目標

一人ひとりの生命と個性を尊重し、障がいの状況と心身の発達に応じたきめ細かい教育を行い、豊かな人間性を育み、社会の一員として「強く」「明るく」「元気に」生きる力を育てる。

## 2. 沿革の概要

昭和 58 年 4 月 1 日	開校 初代校長 吉村 正哉	平成 14 年 9 月 20 日	増築校舎完成
昭和 58 年 4 月 8 日	第 1 回入学式举行	平成 15 年 1 月 31 日	増築校舎竣工式
昭和 59 年 8 月 10 日	プール施設完成		学校創立 20 周年記念式典举行
昭和 62 年 3 月 10 日	校旗制定	平成 16 年 4 月 1 日	第 9 代校長 榊原 孝司
昭和 62 年 4 月 1 日	第 2 代校長 中西 稔	平成 19 年 4 月 1 日	第 10 代校長 永田 幸雄
昭和 62 年 8 月 20 日	運動場整地完了	平成 21 年 4 月 1 日	第 11 代校長 文珠 三雄
昭和 63 年 1 月 31 日	学校創立 5 周年記念式典举行		大阪市立平野特別支援学校に改称
平成 2 年 4 月 1 日	第 3 代校長 大村 芳樹	平成 24 年 11 月 7 日	学校創立 30 周年記念式典举行
平成 3 年 3 月 13 日	生活訓練広場開場式典举行	平成 25 年 3 月 31 日	分教室閉鎖
平成 4 年 11 月 29 日	校歌制定	平成 25 年 4 月 1 日	第 12 代校長 小西 和朗
平成 5 年 4 月 1 日	第 4 代校長 岡田 衛	平成 27 年 4 月 1 日	第 13 代校長 牛尾 慶一郎
平成 7 年 4 月 1 日	第 5 代校長 澄川 順亮	平成 28 年 4 月 1 日	大阪府立平野支援学校に改称
平成 8 年 11 月 11 日	冷暖房設備設置工事完了	平成 31 年 4 月 1 日	第 14 代校長 春井 勝
平成 10 年 4 月 1 日	第 6 代校長 松村 隆雄	令和 3 年 4 月 1 日	第 15 代校長 川村 典子
平成 12 年 4 月 1 日	第 7 代校長 近藤 伸爾		
平成 14 年 4 月 1 日	第 8 代校長 吉田 敏朗		
平成 14 年 4 月 1 日	南大阪療育園分教室開設		

### 3. 学校組織表



### 4. 教職員構成

職名	校長	事務長	教頭	首席	指導教諭	教諭	講師	養護教諭	総括実習教員	実習教員	事務職員	栄養教諭	看護師（臨時技師）	合計
計	1	1	2	2	1	44	17	2	1	1	3	1	5	81

内科医	整形外科医	眼科医	耳鼻科医	歯科医	薬剤師	産業医
1	1	1	1	1	1	1

### 5. 児童生徒数及び区別在籍者数

学部		小学部							中学部				高等部				計
学級数		8							6				10				
学年		1	2	3	4	5	6	小計	1	2	3	小計	1	2	3	小計	
在籍	通学	1	6	6	2	3	2	20	5	2	4	11	7	12	7	26	57
	訪問	0	0	1	1	1	0	3	1	0	1	2	1	1	0	2	7
区別在籍者数	平野	0	3	4	2	0	0	9	3	1	3	7	4	8	5	17	33
	東住吉	1	1	1	1	2	0	6	2	0	0	2	1	0	0	1	9
	阿倍野	0	0	1	0	0	1	2	1	0	1	2	2	1	1	4	8
	天王寺	0	1	0	0	0	0	1	0	1	0	1	0	4	1	5	7
	生野	0	1	1	0	2	1	5	0	0	1	1	1	0	0	1	7

## 6. 小学部教育課程

学年		1年		2年		
教科	課程	自立活動を 主とする 教育課程	生活学習を 主とする 教育課程	教科学習を 主とする 教育課程	小学校 に準ずる 教育課程	訪問
		国語	2 (合科)	2	3	
算数	2	3		3		
社会						
理科						
生活	1	1	1	1		
音楽	1	1	1	1		
図画工作	1	1	1	1		
家庭						
体育	1	1	1	1		
特別の教科 道徳	1	1	1	1		
外国語活動						
総合的な学習の時間						
特別活動	1	1	1	1		
自立活動	領域・教科等 を合わせた 指導					6
	個別課題	11	9	7	6	
	給食および 日常生活の 指導	10	10	10	10	
総計		29	29	29	29	6

学年		3年		4年		
教科	課程	自立活動を 主とする 教育課程	生活学習を 主とする 教育課程	教科学習を 主とする 教育課程	小学校 に準ずる 教育課程	訪問
		国語	2 (合科)	3	3	
算数	3	3		4		
社会			1	1		
理科			1	1		
生活	1	1				
音楽	1	1	1	1		
図画工作	1	1	1	1		
家庭						
体育	1	1	1	1		
特別の教科 道徳	1	1	1	1		
外国語活動			1	1		
総合的な学習の時間					1	
特別活動	1	1	1	1		
自立活動	領域・教科等 を合わせた 指導					6
	個別課題	13	9	7	4	
	給食および 日常生活の 指導	10	10	10	10	
総計		31	31	31	31	6

学年		5年		6年		
教科	課程	自立活動を 主とする 教育課程	生活学習を 主とする 教育課程	教科学習を 主とする 教育課程	小学校 に準ずる 教育課程	訪問
		国語	2 (合科)	3	3	
算数	3	3		4		
社会			1	1		
理科			1	1		
生活	1	1				
音楽	1	1	1	1		
図画工作	1	1	1	1		
家庭			1	1		
体育	1	1	1	1		
特別の教科 道徳	1	1	1	1		
外国語			1	1		
総合的な学習の時間	2	2	2	2		
特別活動	1	1	1	1		
自立活動	領域・教科等 を合わせた 指導					6
	個別課題	13	9	6	4	
	給食および 日常生活の 指導	10	10	10	10	
総計		33	33	33	33	6

## 7. 中学部教育課程

学年		1年	2年	3年	訪問	
課程	自立活動を主とする教育課程	生活学習を主とする教育課程	教科学習を主とする教育課程	中学校に準ずる教育課程		
	学習グループ	A	B	C	D	
国語		2	2	3		
数学		2	2	3		
社会		2	2	3		
理科		(合科)	2	3		
音楽	2	2	2	1		
美術	2	2	2	2		
保健体育	2	2	2	2		
技術・家庭		2	2	2		
外国語(英語)			2	3		
特別の教科 道徳	2	2	2	1		
総合的な学習の時間	2	2	2	2		
特別活動	2	2	2	2		
自立活動	領域・教科等を合わせた指導	8			6	
	個別課題	5	5	5		3
	給食および日常生活の指導	10	10	6		5
総計	35	35	35	35	6	

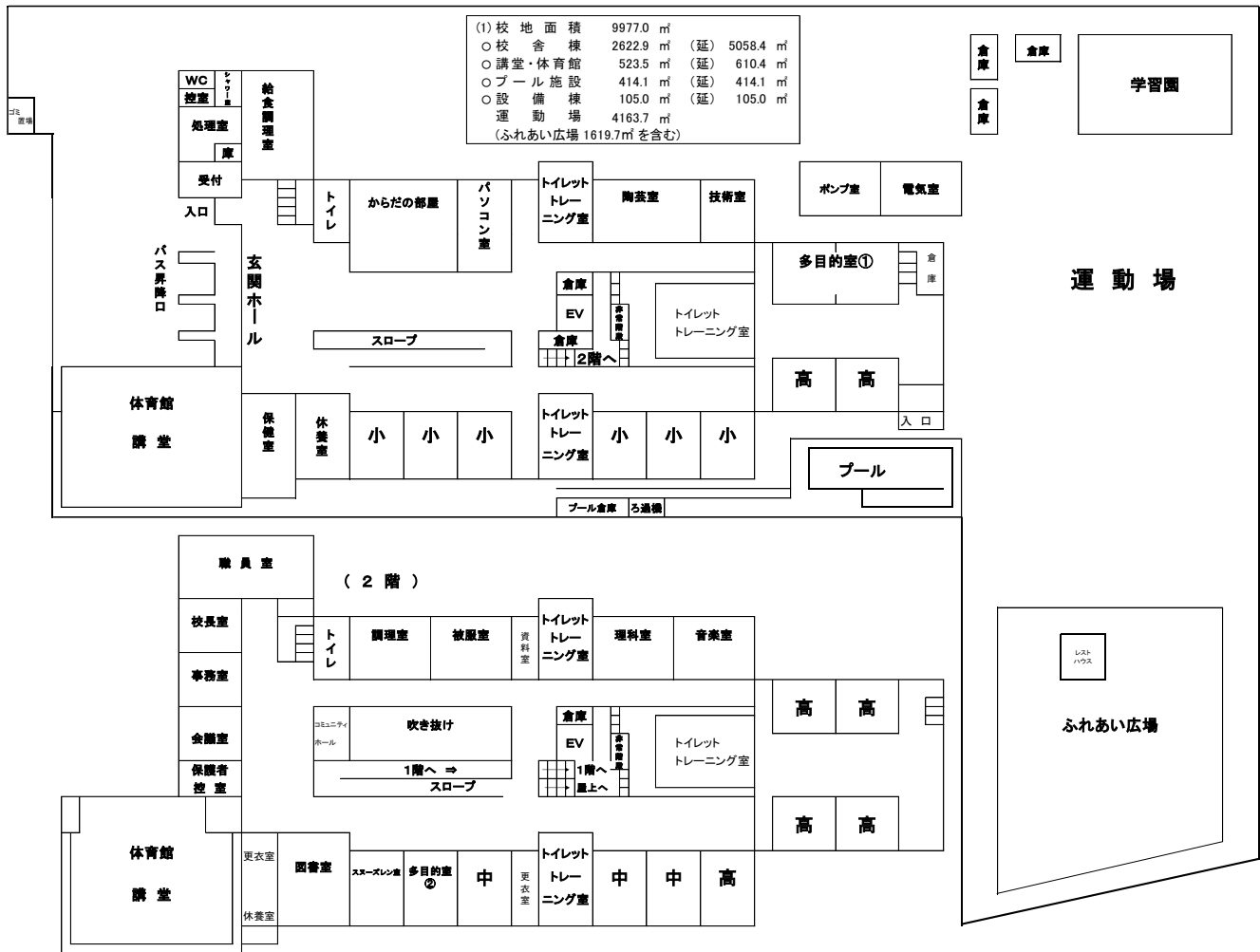
## 8. 高等部教育課程

学年		1年	2年	3年	訪問	
課程	自立活動を主とする教育課程	生活学習を主とする教育課程	教科学習を主とする教育課程	高等学校に準ずる教育課程		
	学習グループ	A・B	C・D	E	F	
国語		2	3	4		
数学		2	3	3		
社会		2	2	2		
理科		2	2	2		
音楽	2	2	1	1		
美術	2	2	1	1		
保健体育	2	2	3	3		
家庭			1	1		
外国語(英語)			1	3		
職業・情報			3	1		
総合的な探求の時間	4	4	2	2		
特別活動	2	2	2	2		
自立活動	領域・教科等を合わせた指導	8			6	
	個別課題	5	5	5		4
	給食および日常生活の指導	10	10	6		6
総計	35	35	35	35	6	

## 9. 年間行事予定表

月	儀式的行事	文化的行事 体育的行事	校外学習等	保健行事 療育相談等	児童生徒会 交流及び共同学習等	授業参観・懇談会 PTA関係等	その他
4	入学式 始業式			発育測定 内科検診 耳鼻科検診 眼科検診 視力検査 聴力検査 結核検診 尿検査 歯科検診 心臓検診	新入生対面式 児童生徒会役員選挙	医療的ケア懇談会 学年懇談会 家庭訪問	サークル活動説明会
5		体育祭			長原小との交流(小)	PTA 決算・予算総会	避難訓練(地震・火災) サークル活動開始
6		プール学習開始	宿泊学習 (小5・中2・高2)			スクールバス懇談会 授業参観	学校見学会 学校運営協議会
7	終業式	ひらの夏祭り プール学習終了				前期懇談会	
8							
9	始業式		修学旅行(小6)	発育測定	東住吉支援学校との 交流(中)		
10			修学旅行(高3)	整形外科検診	児童生徒会役員選挙	日曜授業参観	避難訓練(地震・火災) 学校見学会 卒業生が集う会
11	創立記念日	文化祭	修学旅行(中3)		文化祭交流 府立高校との交流(高)		学校運営協議会
12	終業式			整形外科検診			
1	始業式			発育測定			
2		作品展 卒業生を送る会		整形外科検診	幼稚園との交流(小)	授業参観 後期懇談会	サークル活動交流会 学校運営協議会
3	卒業式 修了式						入学者決定検査 入学説明会
年間			校外学習等 (小・中・高)	体重測定 福祉医療人材	全校集会(毎月) 居住地校交流 地域交流	PTA 実行委	安全点検

## 10. 施設概要・校舎平面図



## 11. 本校の特色

本校では、一人ひとりの生命と個性を尊重し、豊かな人間性を育てる教育を進めるために、一人ひとりの状況やニーズ、年齢や心身の発達に応じたきめ細かいチームティーチングの指導に努めている。

### 1. 支援教育の推進

支援教育を推進するにあたり、学校と保護者、地域、福祉・医療機関等と密接に連携を取りながら、自立や社会参加に向けた主体的な取り組みを支援する視点で、一人ひとりの子どもに応じた適切な指導や支援を行っていく。年度当初に「個別的教育支援計画事前調査」を実施し、家庭訪問等を通じて保護者と話し合い、それを元に諸機関と連携しながら、個別的教育支援計画を作成している。それに基づき、個別の指導計画を作成し、学年や学習グループでの検討を重ね、通知票として保護者へ渡している。(前期、後期の2回) また、小・中学校等を支援するため、夏季休業中の公開講座等も実施している。

### 2. 総合的な学習(探求)の時間の充実

- ① **サークル活動**—小学部・中学部・高等部の共同学習を重視して実施している。この学習を通じて、幅広く子ども同士の人間関係を広げる機会とし、教職員間の指導に関する相互理解を深める機会ともなっている。
- ② **総合的な学習(探求)の時間**—学部ごとにテーマを設定し、様々な活動を行っている。

### 3. 交流及び共同学習の重視

隣接小学校とはフェンスの扉1枚で行き来ができる恵まれた環境で、昼休みの「ふれあいウエズデイ」等、交流及び共同学習を盛んに行っている。また、小・中居住地校や府立支援学校、府立高校との交流及び共同学習を積極的に進めている。

### 4. 医療的ケアの充実

医療的ケア安全委員会を設け、看護師5名が配置されている。子どもたちや保護者にとって安全、安心な医療的ケアをめざしている。

### 5. 施設設備の充実

トイレットトレーニング室、ふれあい広場、パソコン室、からだの部屋、スノーブレン室、コミュニティホール等を整備し、施設・設備の充実を図っている。からだの部屋にはスパイダーシステムを設置し、自立活動等で活用している。

### 6. 児童生徒会活動の充実

前期・後期で児童生徒会役員選挙を行い、役員を選出している。月間目標の決定、全校集会や各種行事の司会進行、毎月のあいさつ運動など精力的に活動している。

## 12. 進路支援年間計画

	行事内容
1 学期	<ul style="list-style-type: none"> <li>※ 進路説明会（全学部保護者対象）</li> <li>※ 進路希望調査（中・高）</li> <li>※ 生活・卒後相談（高1）（7月～11月）</li> <li>※ 前期現場実習（高3）</li> <li>※ 大阪市キャリア教育支援センターでの実習（中2・3、高2・3対象）</li> </ul>
2 学期	<ul style="list-style-type: none"> <li>※ 進路希望調査（中・高）</li> <li>※ 後期現場実習（高2・3）</li> <li>※ 卒業生が集う会</li> <li>※ 大阪市キャリア教育支援センターでの実習（中・高対象）</li> </ul>
3 学期	<ul style="list-style-type: none"> <li>※ 進路希望調査（高2）</li> <li>※ 高校受験</li> </ul>
その他	<ul style="list-style-type: none"> <li>※ 施設等の夏休み一日体験（全学部対象）</li> <li>※ 進路・支援相談（随時受付）</li> </ul>

### ◎令和4年度 中学部・高等部卒業生の進路状況

【中学部：6名】

本校高等部 6名

【高等部：11名】

生活介護施設 7名

職業訓練校 1名

その他 3名



## 13. PTA活動

### 1. 組織

役員会	会長 副会長2名 書記2名（教職員1名） 会計2名（教職員1名） 会計監査2名（教職員1名）
委員会	成人教育・給食委員会 広報委員会 保健体育委員会 進路委員会

### 2. 年間予定

4 月	役員・実行委員会
5 月	決算予算総会 実行委員会
6 月	「りらくすたいむ」発行 実行委員会
7 月	ひらの夏祭り 「りらくすたいむ」発行 実行委員会
9 月	給食試食会 スポーツレクリエーション活動 「りらくすたいむ」発行 実行委員会
10 月	実行委員会
11 月	5校園ソフトボール大会（長吉中学校区） 「りらくすたいむ」発行 実行委員会
12 月	実行委員会
1 月	学校創立40周年記念式典 進路学習会 実行委員会
2 月	人権学習会 「りらくすたいむ」発行 実行委員会
3 月	「PTA新聞卒業記念号」・「ひらの」新聞発行 実行委員会

# 14. 通学バス

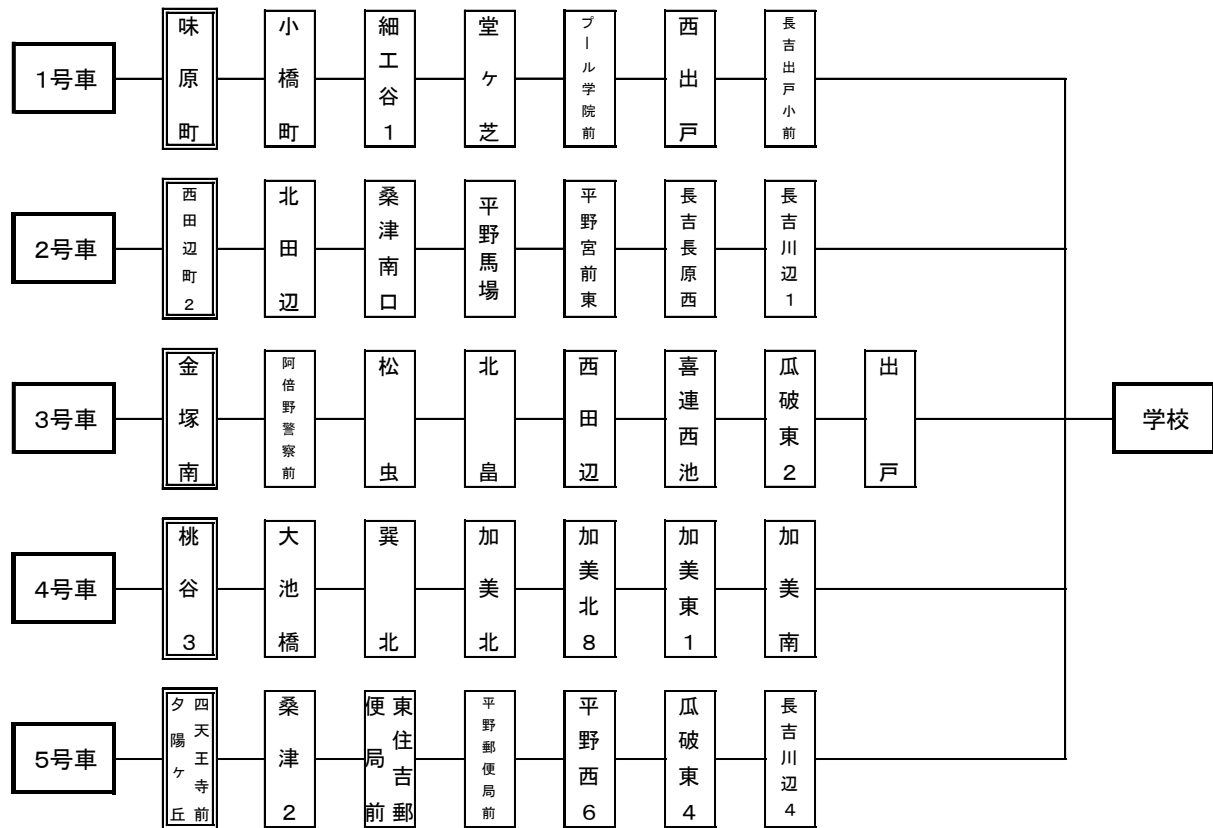
## 令和5年度 通学バス経路図および通学区

(令和5年5月1日現在)

学部	在籍数		通学バス 利用者	乗車率
	通学	訪問		
小	20	3	16	80.0%
中	11	2	9	81.8%
高	26	2	24	92.3%
計	64		49	76.6%

### 通学区

- ・ 阿倍野区
- ・ 生野区
- ・ 平野区
- ・ 東住吉区 (地下鉄 玉出 ~ 平野を東西に結ぶ線 以北)
- ・ 天王寺区 (千日前通 以南)



号車	往路	復路	利用者数			
			小	中	高	計
1	8:08~9:00	15:10~16:01 (11:50~12:41)	2	1	4	7
2	7:54~9:00	15:10~16:12 (11:50~12:52)	3	1	6	10
3	8:04~9:00	15:10~15:58 (11:50~12:38)	3	3	4	10
4	8:04~9:00	15:10~16:06 (11:50~12:46)	5	1	4	10
5	8:05~9:00	15:10~16:00 (11:50~12:40)	3	3	6	12

号車	始発	人員	時間	距離	仕様	
1	大阪800 か・3553	味原町	7人	52分	12km	ワンステップバス、冷暖房 カーシート22 車椅子席4
2	大阪800 か・3557	西田辺町2	10人	66分	11km	ワンステップバス、冷暖房 カーシート22 車椅子席4
3	大阪800 か・3555	金塚南	10人	56分	11km	ワンステップバス、冷暖房 カーシート22 車椅子席4
4	大阪800 か・3554	桃谷3	10人	56分	12km	ワンステップバス、冷暖房 カーシート22 車椅子席4
5	大阪800 か・3556	四天王寺前 夕陽ヶ丘	12人	55分	13km	ワンステップバス、冷暖房 カーシート22 車椅子席4