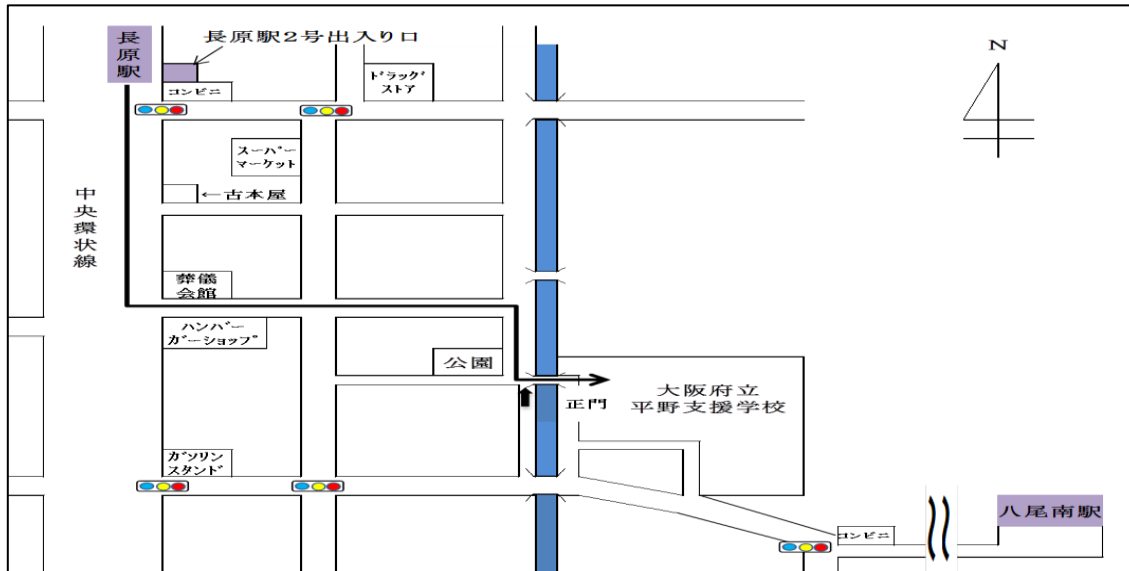


令和8年度

学 校 要 覧



校 歌

- 一、朝日にきらめく 大和川
笑顔であいさつ おはようと
小さな手と手が つぶらな瞳が
今日も楽しく 語り合う
ぼくたち わたしたち
平野の 明るい仲間
- 二、生駒のやまなみ 見わたして
元気に進もう どこまでも
心とからだを きたえよう
今日もみんなが 励みあう
ぼくたち わたしたち
平野の 元気な仲間
- 三、ひこうき雲が のびゆくように
大空高く 夢いだき
勇気をもって たくましく
今日から明日へと 生きぬこう
ぼくたち わたしたち
平野の 強い仲間

大阪府立平野支援学校

〒547-0014 大阪市平野区长吉川辺 3-4-115

TEL.(06)6707-6731・6751/FAX.(06)6709-2339

(Osaka Metro 谷町線 長原駅下車 南東へ700m)

ごあいさつ

本校は主に肢体不自由のある児童生徒が学ぶ支援学校として、小学部・中学部・高等部の3つの学部を設置しています。大阪市内にありながら、緑豊かな環境に恵まれ、四季の移ろいを身近に感じながら、落ち着いた教育環境の中で学びを深めています。

学校教育目標は、「主体的に豊かな生活を送る力を育む」ことです。卒業後の生活を見据え、生涯に渡り自分らしく生きる力の育成をめざし、「思いを表現し、発信する力」「自己選択・自己決定する力」「チャレンジする力」「他者と協働する力」「健康の保持に取り組む力」を柱として教育活動を進めています。

この目標の実現に向けて、児童生徒一人ひとりの実態や願いに寄り添い、全教職員が連携してカリキュラム・マネジメントを進め、その可能性を最大限に引き出す指導・支援に努めています。

また、校庭の果樹園での活動をはじめ、様々な体験活動等をとおして、気づきや興味・関心を育み、学びの基盤を確かなものとしています。さらに、卒業後の生活や社会参加を見据え、自分らしい生活の実現に向けた力の育成にも重点を置いています。

今後も保護者や地域との連携を大切にしながら、一人ひとりが安心して学び、自分らしく成長できる学校づくりに取り組むとともに、児童生徒の可能性を信じ、その成長を支えてまいります。引き続き、本校の教育活動へのご理解とご協力をお願いいたします。

校長 山崎 彩

1. 学校教育目標

主体的に豊かな生活を送る力を育む

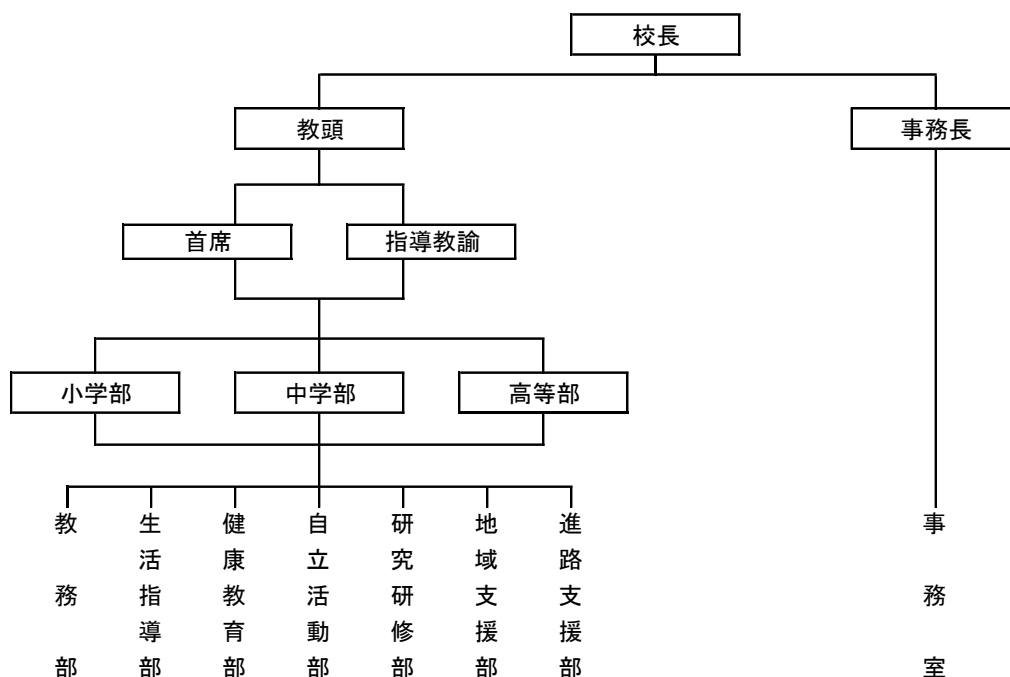
めざす児童生徒像

- ・思いを表現し、発信できる
- ・自己選択、自己決定できる
- ・チャレンジする
- ・他者と協働できる
- ・健康の保持に取り組む

2. 沿革の概要

昭和 58 年 4 月 1 日	開校 初代校長 吉村 正哉	平成 15 年 1 月 31 日	増築校舎竣工式
昭和 58 年 4 月 8 日	第 1 回入学式挙行		学校創立 20 周年記念式典挙行
昭和 59 年 8 月 10 日	プール施設完成	平成 16 年 4 月 1 日	第 9 代校長 榊原 孝司
昭和 62 年 3 月 10 日	校旗制定	平成 19 年 4 月 1 日	第 10 代校長 永田 幸雄
昭和 62 年 4 月 1 日	第 2 代校長 中西 稔	平成 21 年 4 月 1 日	第 11 代校長 文珠 三雄
昭和 62 年 8 月 20 日	運動場整地完了		大阪市立平野特別支援学校に改称
昭和 63 年 1 月 31 日	学校創立 5 周年記念式典挙行	平成 24 年 11 月 7 日	学校創立 30 周年記念式典挙行
平成 2 年 4 月 1 日	第 3 代校長 大村 芳樹	平成 25 年 3 月 31 日	分教室閉鎖
平成 3 年 3 月 13 日	生活訓練広場開場式典挙行	平成 25 年 4 月 1 日	第 12 代校長 小西 和朗
平成 4 年 11 月 29 日	校歌制定	平成 27 年 4 月 1 日	第 13 代校長 牛尾 慶一郎
平成 5 年 4 月 1 日	第 4 代校長 岡田 衛	平成 28 年 4 月 1 日	大阪府立平野支援学校に改称
平成 7 年 4 月 1 日	第 5 代校長 澄川 順亮	平成 31 年 4 月 1 日	第 14 代校長 春井 勝
平成 10 年 4 月 1 日	第 6 代校長 松村 隆雄	令和 3 年 4 月 1 日	第 15 代校長 川村 典子
平成 12 年 4 月 1 日	第 7 代校長 近藤 伸爾	令和 6 年 1 月 17 日	学校創立 40 周年記念式典挙行
平成 14 年 4 月 1 日	第 8 代校長 吉田 敏朗	令和 7 年 4 月 1 日	第 16 代校長 山崎 彩
平成 14 年 4 月 1 日	南大阪療育園分教室開設		

3. 学校組織表



4. 教職員構成

職名	校長	事務長	教頭	首席	指導教諭	教諭	講師	養護教諭	総括実習教員	実習教員	事務職員	栄養教諭	看護師（臨時技師）	合計	内科医	整形外科医	眼科医	耳鼻科医	歯科医	薬剤師	産業医
計	1	1	2	2	1	45	12	1	1	1	3	1	5	76	1	1	1	1	1	1	1

5. 児童生徒数及び区別在籍者数

学部		小学部							中学部				高等部				計
学級数		9							7				9				
学年		1	2	3	4	5	6	小計	1	2	3	小計	1	2	3	小計	
在籍	通学	3	4	4	0	6	6	23	4	4	4	12	6	7	6	19	54
	訪問	0	0	0	1	0	1	2	0	1	0	1	0	0	1	1	4
区別在籍者数	平野	1	2	1	0	3	4	11	3	1	1	5	3	1	3	7	23
	東住吉	0	1	0	1	1	1	4	1	1	0	2	3	0	0	3	9
	阿倍野	1	1	1	0	0	1	4	0	1	2	3	0	2	1	3	10
	天王寺	0	0	1	0	1	0	2	0	0	0	0	0	3	2	5	7
	生野	1	0	1	0	1	1	4	0	2	1	3	0	1	1	2	9

6. 小学部教育課程

学年	1年		2年		IV類型訪問
	III類型 自立活動を 主とする 教育課程	II類型 生活学習を 主とする 教育課程	II類型 教科学習を 主とする 教育課程	I類型 小学校に 準ずる 教育課程	
国語	1	2	/	4	6
算数		2		4	
社会	/	/		/	
理科	/	/		/	
生活	1	1		1	
音楽	1	1		1	
図画工作	1	1		1	
家庭	/	/		/	
体育	1	1		1	
特別の教科 道徳	/	/		/	
特別活動	1	1		1	
外国語活動	/	/		/	
総合的な学習の時間	/	/	/		
自立活動	個別課題	9.5	6.5	4.5	6
	給食および 日常生活の 指導	13.5	13.5	11.5	
総計	29	29		29	6

学年	3年		4年		IV類型訪問
	III類型 自立活動を 主とする 教育課程	II類型 生活学習を 主とする 教育課程	II類型 教科学習を 主とする 教育課程	I類型 小学校に 準ずる 教育課程	
国語	1	3	/	4	6
算数		2		4	
社会	1	1		1	
理科	/	/		/	
生活	/	/		/	
音楽	1	1		1	
図画工作	1	1		1	
家庭	/	/		/	
体育	1	1		1	
特別の教科 道徳	/	/		/	
特別活動	1	1		1	
外国語活動	/	/		/	
総合的な学習の時間	/	/	/		
自立活動	個別課題	11	7	5	6
	給食および 日常生活の 指導	14	14	11	
総計	31	31		31	6

7. 中学部教育課程

学年	5年		6年		IV類型訪問
	III類型 自立活動を 主とする 教育課程	II類型 生活学習を 主とする 教育課程	II類型 教科学習を 主とする 教育課程	I類型 小学校に 準ずる 教育課程	
国語	1	3	/	5	6
算数		2		5	
社会	1	1		1	
理科	/	/		/	
生活	/	/		/	
音楽	1	1		1	
図画工作	1	1		1	
家庭	/	/		/	
体育	1	1		1	
特別の教科 道徳	/	/		/	
特別活動	1	1		1	
外国語活動	/	/		/	
総合的な学習の時間	/	/	/		
自立活動	個別課題	12.5	8.5	3	6
	給食および 日常生活の 指導	14.5	14.5	10.5	
総計	33	33		33	6

学年	1年		2年		3年		IV類型訪問
	III類型 自立活動を 主とする 教育課程	II類型 生活学習を 主とする 教育課程	II類型 教科学習を 主とする 教育課程	I類型 中学校に 準ずる 教育課程	学習グループ		
国語	1.5	1.5	1.5	3	A	B	6
数学		1.5	1.5	3			
社会	1.5	3	1.5	3	C	D	
理科	1.5	3	2	4			
技術・家庭	/	/	1.5	1			
音楽	1.5	1.5	1.5	1			
美術	1.5	1.5	1.5	1			
保健体育	1.5	1.5	1.5	2			
外国語(英語)	/	/	2	4			
総合的な学習の時間	1.5	1.5	1.5	1			
特別の教科 道徳	1.5	1.5	1.5	1			
特別活動	1.5	1.5	1.5	1			
自立活動	個別課題	9.5	5	6	5	6	
	給食および 日常生活の 指導	15	15	10	5		
総計	35	35	35	35	6		

8. 高等部教育課程

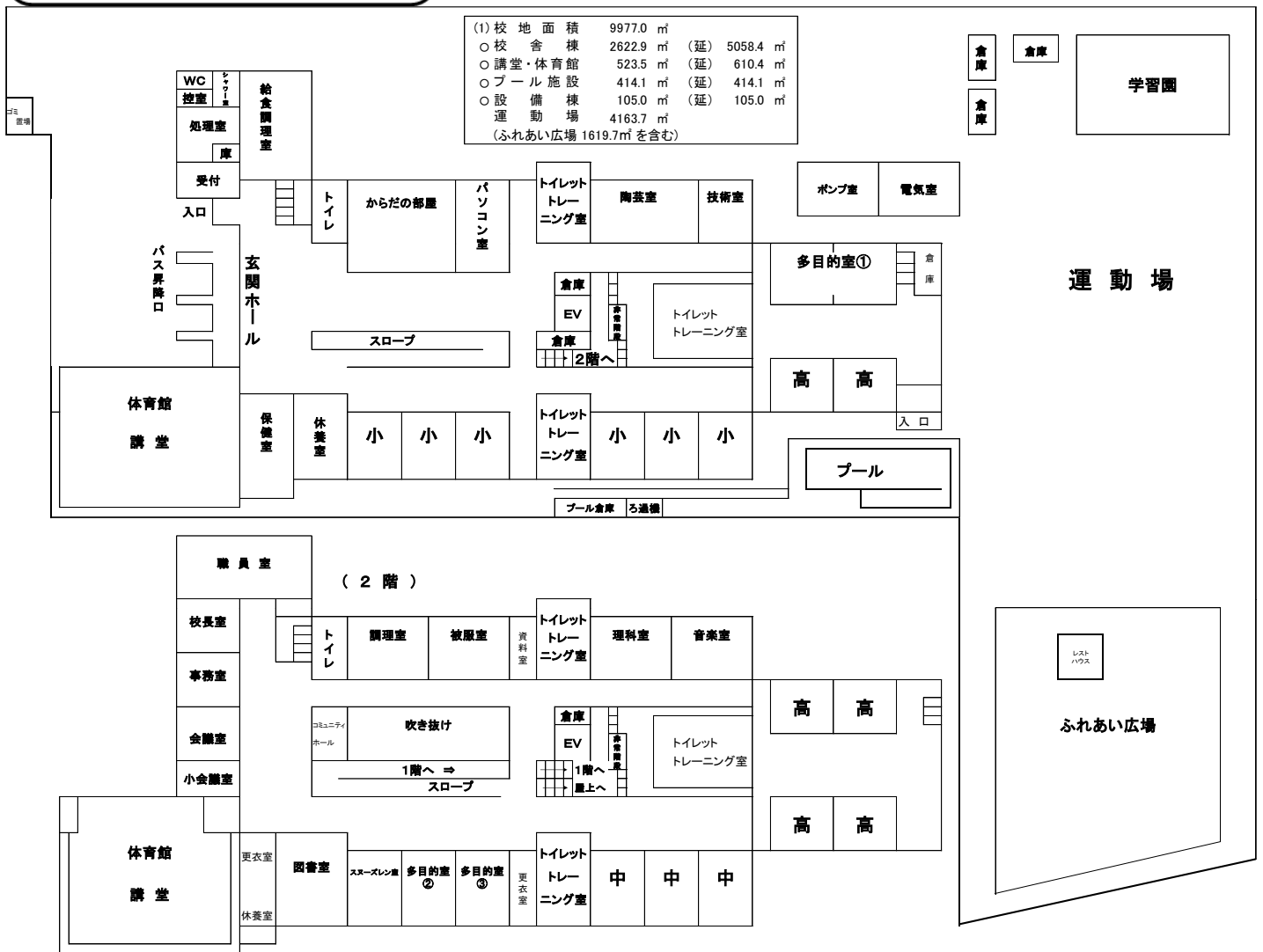
学年	1年			2年			3年			
	Ⅲ類型 自立活動を 主とする 教育課程	Ⅱ類型 生活学習を 主とする 教育課程	Ⅱ類型 教科学習を 主とする 教育課程	Ⅱ類型 教科学習を 主とする 教育課程	Ⅱ類型 教科学習を 主とする 教育課程	Ⅱ類型 教科学習を 主とする 教育課程	Ⅳ類型 訪問			
課程	A	B	C							
教科	学習グループ									
国語	3	3	2.5	6						
数学		1.5	2.5							
地理・歴史・公民	1.5	3	1.5							
理科			1.5							
家庭			1.5							
音楽	1.5	1.5	1.5							
美術	1.5	1.5	1.5							
保健体育	1.5	1.5	1.5							
外国語(英語)			1							
情報										
総合的な探究の時間	1.5	1.5	1.5							
特別活動	1.5	1.5	1.5							
自立活動	個別課題	8	5	5						
	給食および 日常生活の 指導	15	15	12						
総計	35	35	35				6			

Ⅰ類型 高等学校に準ずる教育課程				
教科等	科目等	学年		
		1	2	3
国語	言語文化	2	2	2
	現代の国語	2	2	2
	古典探求		2	2
数学	数学Ⅰ	3		
	数学Ⅱ		1	3
	数学A		2	
公民	公共	2		
地理歴史	地理総合		2	
	歴史総合			2
理科	科学と人間生活	2	1	
	化学基礎		1	2
芸術	音楽Ⅰ	1	1	1
	美術Ⅰ	1	1	1
保健体育	体育	2	2	3
	保健	1	1	0
家庭	家庭基礎	1	1	1
外国語	英語コミュニケーションⅠ	3	1	
	英語コミュニケーションⅡ		2	3
情報	情報Ⅰ	1	1	1
	特別活動	2	2	2
総合的な探究の時間		2	2	2
自立活動		10	10	10
合計		35	35	35

9. 年間行事予定表

月	儀式的行事	文化的行事 体育的行事	校外学習等	保健行事 療育相談等	児童生徒会 交流及び共同学習等	授業参観・懇談会 PTA関係等	その他
4	入学式 始業式			発育測定 内科検診 耳鼻科検診 眼科検診 視力検査 聴力検査 結核検診 尿検査 歯科検診 心臓検診	新入生対面式 児童生徒会役員選挙	医療的ケア懇談会 学年懇談会 家庭訪問	
5		ひらのスポーツ フェスティバル			長原小との交流(小)	PTA 決算・予算総会	避難訓練(地震・火災) サークル活動開始
6		プール学習開始	宿泊学習 (小5・中2・高2)		東住吉支援学校との 交流(中)	避難生活シミュレ ーション バトンタッチ訓練	学校見学会 学校運営協議会 卒業生が集う会
7	終業式	プール学習終了				授業参観	
8						ひらの夏祭り	
9	始業式			発育測定		前期懇談会	
10			修学旅行 (小6・高3)	整形外科検診	児童生徒会役員選挙 幼稚園との交流(小)	授業参観	避難訓練(地震・火災) 学校見学会
11	創立記念日	みっけまつり	修学旅行(中3)		府立高校との交流(高)		学校運営協議会
12	終業式			整形外科検診			
1	始業式			発育測定			
2		卒業生を送る会		整形外科検診		授業参観 後期懇談会	学校運営協議会
3	卒業式 修了式						入学者決定検査 入学説明会
年間			校外学習等 (小・中・高)	体重測定(小) 福祉医療人材	全校集会 居住地校交流 地域交流	PTA 役員会	安全点検

10. 施設概要・校舎平面図



11. 本校の特色

1. 交流及び共同学習の重視

隣接小学校とはフェンスの扉1枚で行き来ができる恵まれた環境で、月1回程度、一緒に活動したり、互いの行事に参加したりするなど、盛んに交流を行っている。また、小・中居住地校や府立支援学校、府立高校との交流及び共同学習を積極的に進めている。

2. サークル活動

小学部・中学部・高等部の共同学習としてサークル活動を実施している。児童生徒は3つのサークルの中から好きなサークルを選択し、他学部の児童生徒と楽しく活動している。この学習を通じて、児童生徒同士の人間関係を広げることがをねらいとしている。また、教職員間の指導に関する相互理解を深める機会ともなっている。

3. 医療的ケアの充実

医療的ケア安全委員会を設け、看護師を配置し、子どもたちや保護者にとって安全、安心な医療的ケアを組織的に行っている。

4. 施設設備の整備

トイレットトレーニング室、ふれあい広場、パソコン室、からだの部屋、スノーズレン室、コミュニティホール等を整備し、教育活動の充実を図っている。からだの部屋にはスパイダーシステムを設置し、自立活動等で活用することで、児童生徒の自発的な動きや意欲を引き出すことにつながっている。

5. 大規模災害時対応の推進

防災士の協力のもと、大規模災害を想定した避難訓練を実施している。また、PTAと共同で個人備蓄品や学校備蓄品の充実に努めている。

6. 介護用リフトの活用

移乗時や自立活動等で介護用リフトを活用することで、児童生徒が安心し、リラックスしながら支援を受けることができています。

12. 進路支援年間計画

	行事内容
1学期	<ul style="list-style-type: none"> * 進路説明会（全学部保護者対象） * 進路希望調査（小5・6、中2・3、高1～3） * 生活・卒後相談（7月～10月） * 前期現場実習（高3） * 大阪市キャリア教育支援センターでの実習（中2・3、高2対象） * 卒業生が集う会
2学期	<ul style="list-style-type: none"> * 後期現場実習（高2・3） * 大阪市キャリア教育支援センターでの実習（中・高1対象）
3学期	<ul style="list-style-type: none"> * 後期現場実習（高2・3） * 高校受験
その他	<ul style="list-style-type: none"> * 生活・福祉相談コーナー（随時） * 福祉施設・事業所等の夏休み一日体験（全学部対象） * 進路・支援相談（随時受付）

◎令和7年度 中学部・高等部卒業生の進路状況

【中学部：5人】

【高等部：8人】

本校高等部 5人

生活介護施設

7人

就労継続支援

1人



13. PTA活動

1. 組織

役員会	会長 副会長3人 会計1人（教職員1人） 会計監査1人（教職員1人）
-----	------------------------------------

2. 年間予定

4月	役員・実行委員会
5月	決算総会・予算総会
6月	給食試食会 第1回進路学習会
7月	役員会
8月	ひらの夏祭り
9月	役員会
11月	役員会
1月	役員会
2月	第2回進路学習会
3月	「PTA新聞卒業記念号」・「ひらの」新聞発行 役員会

14. 通学バス

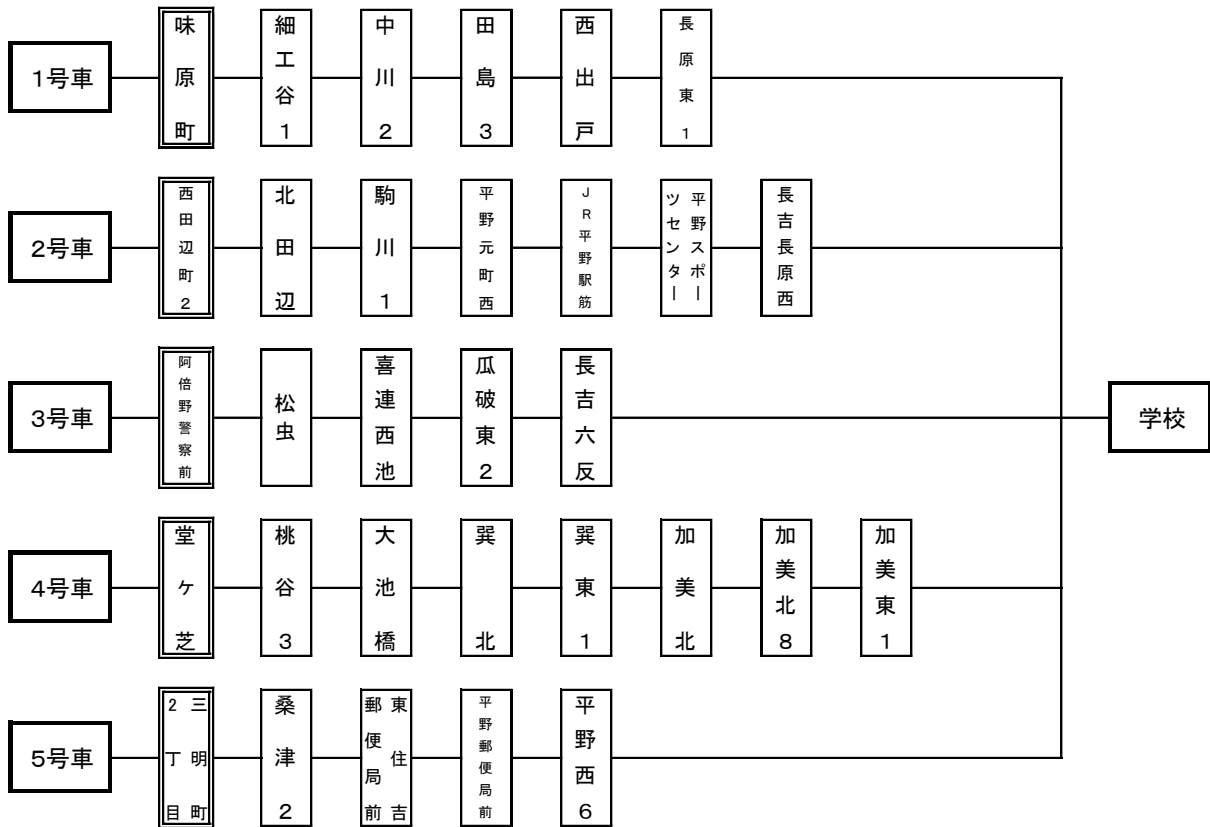
令和8年度 通学バス経路図および通学区

(令和8年5月1日現在)

学部	在籍数		通学バス利用者	乗車率
	通学	訪問		
小	23	2	19	82.6%
中	12	1	8	66.7%
高	19	1	16	84.2%
計	58		43	74.1%

通学区

- ・阿倍野区
- ・生野区
- ・平野区
- ・東住吉区（地下鉄 玉出 ～ 平野を東西に結ぶ線 以北）
- ・天王寺区（千日前通 以南）



号車	往路	復路	利用者数			
			小	中	高	計
1	8:00～9:00	15:10～16:05 (11:50～12:45)	5	1	3	9
2	8:00～9:00	15:10～16:04 (11:50～12:44)	5	1	2	8
3	8:05～9:00	15:10～15:52 (11:50～12:30)	3	2	4	9
4	7:55～9:00	15:10～16:12 (11:50～12:52)	3	3	3	9
5	8:06～9:00	15:10～15:50 (11:50～12:30)	3	1	4	8

号車	始発	時間	距離	仕様
1	大阪200か・5339	味原町	60分 13km	ノンステップバス、冷暖房 カーシート18 車椅子席5
2	大阪200か・5338	西田辺町2	60分 12km	ノンステップバス、冷暖房 カーシート18 車椅子席5
3	大阪200か・5337	阿倍野警察前	55分 13km	ノンステップバス、冷暖房 カーシート18 車椅子席5
4	大阪200か・5336	堂ヶ芝	65分 13km	ノンステップバス、冷暖房 カーシート18 車椅子席5
5	大阪200か・5335	三丁明目	54分 14km	ノンステップバス、冷暖房 カーシート18 車椅子席5